

学部・研究科附属の教育研究施設

Affiliated Facilities for Education and Research

【地域学部】 附属芸術文化センター

University Art Center, Faculty of Regional Sciences

地域学部附属芸術文化センターは、地域と密接な連携をはかって、地域の芸術文化の振興、その創造と発展、継承に役立つための研究と教育を行い、様々な地域貢献事業を実施し支援します。これまでもコンサート、ダンスの上演、展覧会や上映会、アートマネジメントの講座、映像ワークショップなど多様な活動を通じて、地域の芸術活動の支援を行ってきました。今後さらに芸術文化を通じた地域の活性化と生活の質の向上に寄与します。

University Art Center, Faculty of Regional Sciences works closely with the local region, carries out education and research aimed at promoting, producing, developing and maintaining regional arts, and works to support a variety of regional contributions in the field of art and culture. Members of the Center have promoted support and regional activities in such fields as concerts, dance, exhibition, showing, lectures for art management and workshops for image. The Center aims at working to improve the quality of life and invigorating regional society through culture and the arts.



【工学部】 附属クロス情報科学研究センター

Cross-informatics Research Center: CiRC, Faculty of Engineering

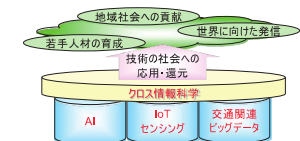
工学部附属クロス情報科学研究センター(CiRC)は、情報科学全般を取り扱う研究センターとして、(1)AIとその応用に関する取り組み、(2)IoTや通信、センシングに関する取り組み、(3)交通の利便性向上やビッグデータを活用した社会の動きの解析・予測に関する取り組みなどの研究を進め、その成果を地域社会に役立てるとともに、世界に向けても発信することを目標にしています。また、上記分野の若手人材の育成にも注力していきます。

The Cross-informatics Research Center (CiRC) deals with information science and focuses on the following research topics:

- 1) AI Technologies and their application
- 2) IoT, communications, and sensing technologies
- 3) Technologies to improve transportation convenience and social trend analysis using big data

The CiRC aims to utilize research achievements for the development of local communities and the world. The CiRC is also responsible for the education of young engineers in the abovementioned research fields.

クロス情報科学研究センター
Cross-informatics Research Center: CiRC



【工学部】 附属地域安全工学センター

Center for Regional Management and Safety Engineering: CRMSE, Faculty of Engineering

地域社会の安全・安心と持続的発展に寄与するため、平成24年4月に工学部附属地域安全工学センターを設置しました。工学研究者がそれぞれの強みを活かして連携し、過疎化・高齢化が進んだ社会の利便性を先端技術で確保しつつ持続的に自立し、災害の仕組みを理解して備えることで、安心して暮らせる地域を創造することを目指します。

The Center for Regional Management and Safety Engineering was established in April 2012 as a center affiliated with the Faculty of Engineering of Tottori University.

The center aims to build the prevention system against natural disasters, to establish and maintain regional public system and to systematize regional information on public transport and daily life of local communities.

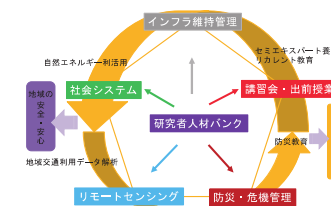


図 研究分野間の連携

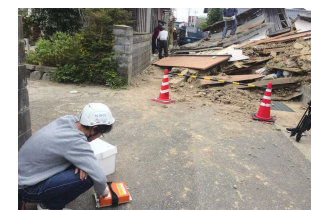


写真 平成 28 年鳥取県中部の地震

【工学部】 附属グリーン・サステナブル・ケミストリー研究センター

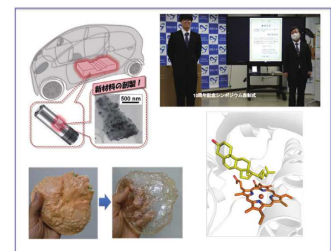
Center for Research on Green Sustainable Chemistry: GSC, Faculty of Engineering

持続性・生存環境社会構築の基盤となるGSC実現のための研究を推進し、国際的視野と課題解決能力を有するGSC技術者、研究者の育成を行うことを目的に、2012年に設置されました。イオン液体、高性能蓄電池、未利用資源の付加価値化、環境染料、マリナノファイバーの機能化などの成果を上げ、第一線の研究者が英語で行うGSCセミナーも実施しています。ここ5年間でCREST、ALCA、aXis、START(以上JST)、異分野融合発展研究(生研支援センター)、SOLiD-EV、プラスチック高度リサイクル(以上NEDO)など大型プロジェクト、基盤Aを含む科研費114件など競争的外部資金による研究、のべ50件以上の産学共同研究を実施しています。2022年12月には創立10周年を記念するシンポジウムを開催しました。

The Center for Research on Green Sustainable Chemistry was founded in 2012, aiming for promotion of research and raising GSC technologists / researchers with international vision and problem solving ability.

We have several strong research fields in GSC, such as ionic liquids chemistry, high-performance secondary battery, method of giving added value on un-utilized materials, environmentally friendly coating and functionalized marine nano-fiber. We also hold GSC seminars given by cutting-edge researchers in this field using English as an official language.

The past five years we have received competitive research funds such as JST-CREST, ALCA, aXis, START, NEDO-SOLiD-EV, Innovative Plastic Resource Circulation Process Technology Development and 114 projects supported by KSPS-KAKENHI, as well as more than 50 subjects-year of industry-academia joint research projects. The 10th anniversary symposium was held in Dec. 2022.



【医学系研究科】 臨床心理相談センター

Center for Clinical Psychology, Graduate School of Medical Sciences

臨床心理相談センターは、地域の方々へのこころの相談・援助と臨床心理学に関する教育・研究を目的とした心理相談機関です。

臨床心理士及び公認心理師の資格を持つ教員が中心となって、心の悩み、不安、不適応、家族や対人関係、子育て、発達、性格、生き方など、さまざまなストレスや心の問題を解決しています。医学部附属病院とも連携し、さまざまな病気・障害に伴う心の問題にも対応します。

また、本センターは、大学院医学系研究科臨床心理学専攻における臨床心理士及び公認心理師の養成機関という役割も担っており、教員の指導のもと大学院生が相談に応じる機会を設けています。そして、各種心理療法・カウンセリング技法の研究・開発・トレーニング、他の専門家への研修やコンサルテーションなども行います。

※医学系研究科臨床心理学専攻は、日本臨床心理士資格認定協会から臨床心理士養成第一種指定大学院の認定を受けています。また、厚生労働省・文部科学省から、公認心理師養成カリキュラムの認可を受けています。

The mission of the Center for Clinical Psychology at the Graduate School of Medical Sciences, Tottori University is to serve the community through psychotherapeutic services, to facilitate education and to conduct research studies on clinical psychology.

Japanese certified clinical psychologist and certified public psychologist who are also faculty members at Tottori University help individuals to solve problems such as mental health issues, anxiety, adjustment issues, family and parenting difficulties, interpersonal problems, developmental concerns, and personality and lifestyle issues.

The center also serves as a clinical psychologist and certified public psychologist training institution for the Department of Clinical Psychology at the Graduate School of Medical Sciences, and creates opportunities for graduate students to provide counseling under the supervision of faculty members. Its activities include: the research and development of psychotherapy and counseling methods, training to master these methods, and workshops and consultations for other experts.

※ The Department of Clinical Psychology at the Graduate School of Medical Sciences, Tottori University is accredited as a first rate program by the Foundation of the Japanese Certification Board for Clinical Psychologists. Our certified public psychologist training curriculum was approved by both the Ministry of Health, Labour, and Welfare and Ministry of Education, Culture, Sports, Science, and Technology.



【工学部】 ものづくり教育実践センター

Innovation Center for Engineering Education, Faculty of Engineering

工学部ものづくり教育実践センターは、機械工作実習や教員・学生の教育・研究装置の製作支援を行うと共に、地域企業との連携による新しいものづくり教育プログラムを企画・実施し、工学全般にわたって創造的人材の育成を図っています。また、「プロダクトスタジオ」では、学生フォーミュラ、ロボットボラトリー、カルマンプロジェクトなどのものづくり系課外活動グループが活動しており、全国で行われる様々な大会に向けて頑張っています。

組織上は工学部附属ですが、全学を対象としたものづくりの拠点となることを目指しています。

The Innovation Center for Engineering Education (ICEE) at Tottori University aims to develop creative human resources in all engineering fields. In order to achieve this goal, the center supports production for research and education, develops new Monozukuri education programs in collaboration with local companies in Tottori.

In the PRODUCT STUDIO for manufacturing workshop, there are various activities organized by students such as Student Formula, Tottori Robot Laboratory etc. They practice their skill and make products for nation-wide contests.

Although ICEE is nominally affiliated to the Faculty of Engineering, it aims to be the base of Monozukuri for the entire university.



学部・研究科附属の教育研究施設

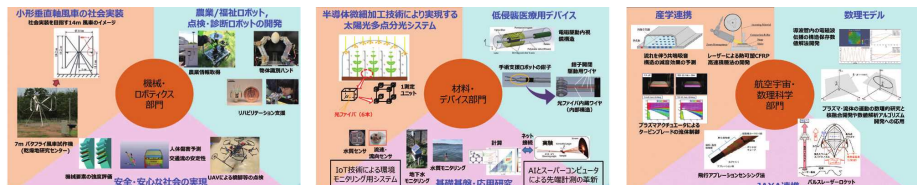
Affiliated Facilities for Education and Research

工学部 附属先進機械電子システム研究センター

Advanced Mechanical and Electronic System Research Center: AMES, Faculty of Engineering

工学部附属先進機械電子システム研究センター(AMES)は、材料・デバイス部門、機械・ロボティクス部門、航空宇宙・数理科学部門の3部門を置き、産業界のものづくり基盤技術の革新へ挑戦する新たな研究協力体制を構築するために令和3年4月に発足しました。地域および産官学の連携を模索、若手研究者を育成しながら新たな研究分野の創出を目指しています。

The Advanced Mechanical and Electronic Systems Research Center (AMES) was established in April 2021, which has three divisions: Materials and Devices, Mechanical Engineering and Robotics, and Aerospace and Mathematical Science Divisions. The main objective of AMES is to challenge the innovation of basic manufacturing technology in the industry, seeking collaboration between the region and industry, government and academia, and fostering young researchers.



農学部 附属フィールドサイエンスセンター

Field Science Center, Faculty of Agriculture

農学部附属フィールドサイエンスセンターは、フィールド教育部門、フィールド活用部門、森林管理部門で構成され、実際の農地や森林での実習教育や、教員や学生が行うフィールド研究の場として活用され、フィールド科学の情報発信基地としての機能を担っています。

2つの農場(湖山、大塚)と4つの特色ある教育研究林(蒜山、伯耆、三朝、湖山)を有し、湖山農場では水稲・畑作物・園芸作物の栽培、大塚農場ではニホンササの栽培技術に関する教育・研究を行っています。4つの教育研究林では、森林を利用した様々な教育・研究・地域貢献を行っています。

The Field Science Center is composed of the three divisions, Field education, Field research and Forest management, and plays important role in practical training for students and research and extension in various fields of agriculture and forest sciences.

We have 2 farms in Koyama, Otsuka and 4 forests in Hiruzen, Misasa, Houki and Koyama. We promote education and research on management technology of cereal and horticultural crops, especially Japanese pears and on the maintenance of forest ecosystems using the abundant natural resources especially broad-leaved forests.



農学部 附属菌類きのこ遺伝資源研究センター

Fungus/Mushroom Resource and Research Center, Faculty of Agriculture

農学部附属菌類きのこ遺伝資源研究センターでは、菌類のなかでも特に「きのこ」に注目し、収集した膨大な遺伝資源菌株(TUFC 菌株コレクション)を核として、系統分類や生態に関する基礎研究と栽培やきのこが生産する有用物質の探索に関する応用研究に取り組んでいます。本センターは5つの研究部門、11名の教員で構成され、研究だけでなく、「菌類資源科学」に関する知識や技術を習得した人材を育成するために努力しています。

Fungus/Mushroom Resource and Research Center (FMRC) has been focusing on the "mushrooms" among the fungi to promote various researches from basic (systematics, ecology, etc.) to applied sciences (cultivation, exploration of useful bioactive compounds) based on the huge fungal cultures, which have been collected and maintained in FMRC (TUFC Collection). FMRC is composed of five research divisions with 11 staffs, aiming to strengthen research activities of FMRC and also to develop human resources equipped with the knowledge and techniques of 'Fungus Genetic Resources Sciences'.



農学部 附属動物医療センター

Veterinary Medical Center, Faculty of Agriculture

農学部附属動物医療センターは、昭和28年に獣医学の臨床教育、研究に資する目的で設置し、以来その目的に沿って種々の貢献を行ってきました。昭和41年に鳥取大学総合移転に伴い、現在地に新しく設置し、社会の要請に応じるために新規施設やMRI装置、CT装置、超音波診断装置などの新しい設備を導入して、最新の動物医療を行っています。

The Veterinary Medical Center was originally founded in 1953 to enhance medical clinic and medical research of veterinary, which has made many kinds of outcome along with its objects. It was relocated with the integration and transfer of Tottori University in 1966. It has introduced new apparatus to meet the latest needs in medical care for animals, adapting such a cutting-edge technology as magnetic resonance imaging, computed tomography and ultrasound examination.



農学部 附属鳥由来人獣共通感染症疫学研究センター

Avian Zoonosis Research Center, Faculty of Agriculture

近年、BSE、SARS、高病原性鳥インフルエンザなどの人と動物の共通感染症が大きな社会問題になっています。

本センターは農学部にて平成17年4月に、鳥インフルエンザ等の鳥類から人に感染する感染症への対策を確立する目的で設置しました。鳥インフルエンザについては、国内での出現予測、病原体の生態、病原性、遺伝子性状の解析等を行い、新たな流行防止対策の確立を図り、国内危機管理体制確立に寄与することを目的としています。その他、サルモネラ感染症あるいは抗菌薬耐性菌感染症などの対策に国際的な規模で取り組んでいます。

Emerging incidences of infectious disease that can be transmitted from animals or animal products to humans, i.e. zoonosis, such as bovine spongiform encephalopathy (BSE), severe acute respiratory syndrome (SARS), and highly pathogenic avian influenza (HPAI) are currently issues of great concern from public health perspective. The Avian Zoonosis Research Center was founded in April 2005 to establish countermeasures for infectious disease that can be transmitted from birds to humans. We have mainly investigated the epizootiological aspects of HPAI to control and prevent the reoccurrence of this disease in Japan. We have also studied other zoonoses caused by bacteria, including Salmonella and Enterococcus.



農学部 附属共同獣医学教育開発推進センター

Center for the Development and Promotion of Joint Veterinary Education, Faculty of Agriculture

平成25年4月に、鳥取大学農学部・岐阜大学応用生物科学部による共同教育を有効、かつ、効率的に実施するための教育方法及び教育内容を改善・開発・調整すること、及び連携・共同獣医学教育に関する情報を発信することにより獣医学教育の質の向上・発展に寄与することを目的として設置しました。

In April 2013, the Center for the Development and Promotion of Joint Veterinary Education was established to efficiently and effectively execute the education programs of the Joint Department of Veterinary Medicine of Tottori University and Gifu University, and to contribute to the improvement of the quality and the advancement of veterinary education by promoting information transmission about the joint education programs for veterinary medicine.



共同獣医学研究科 附属獣医学教育研究開発推進センター

Center for the Development and Promotion of Education and Research of Veterinary Sciences, Joint Graduate School of Veterinary Sciences

平成31年4月に、鳥取大学と岐阜大学の共同獣医学研究科における共同教育全般の調整、共同教育の開発と推進、学部と大学院間の連携教育法の展開、学外機関との大学院教育及び研究連携の推進、さらに教育及び研究連携の検証と改善の役割を担うことにより、効果的かつ円滑な大学院教育の推進、機能強化と充実に寄与することを目的として設置しました。

In April 2019, the Center for the Development and Promotion of Education and Research of Veterinary Sciences has been established to execute the graduate education programs effectively and smoothly, and to enhance and improve the function of Joint Graduate School of Veterinary Sciences of Tottori University and Gifu University, by performing the adjustment of overall joint education, the development and promotion of the joint education, the development of connected education methods between the undergraduate and graduate school, the promotion of the graduate school education and research cooperation collaboration with outside institutions, and the verification and improvement about education programs and research cooperation.