

# 風紋

vol.68 2021 / Winter

鳥取大学広報誌 FU-MON

特集

Now is a turning point!

## 変わる就活

# 鳥取大学

キャリアセンター長 大観 光徳

特別

対談

# マイナビ

就職情報サイト  
「マイナビ」編集長 高橋 誠人

注目の  
研究

食料と産地のつながりを探り  
地域課題を解決する

私たちの  
研究室

医学部 保健学科 検査技術科学専攻  
病態検査学講座 生理学研究室

羽ばたく  
卒業生

社会で活躍する先輩たちに今を聞く！

教養の場

健康スポーツ科目「健康スポーツ科学実技(ダンス)」

新任教員  
紹介

教育支援・国際交流推進機構 教育センター  
工学部機械物理系学科

Now is a turning point!

特集

# 変わる就活

## 鳥取大学

特別

対談

## マイナビ

SPECIAL GUEST

おおみ こうとく

キャリアセンター長 **大観 光徳**

TOTTORI UNIVERSITY

たかはし まこと

就職情報サイト「マイナビ」編集長 **高橋 誠人**

MYNAVI CORPORATION



### 2021年卒の就活をふり返る

**大観** 2020年は新型コロナウイルス感染拡大の影響が大きい年となりました。全国的に見て、2021年3月卒学生の就職・採用戦線にはどういった特徴があったのでしょうか。

**高橋** ではまずデータのなところを。弊社のアンケート調査による内定率ですが、卒業前年度3月末時点と比較すると、20年卒の12.7%に対して、21年卒は20.5%と好調なスタートを切りました。しかしその後採用活動の中断・中止が相次ぎ、4月以降は前年度より4.14%程度下回る結果となりました。  
**大観** 本学の就活生も、緊急事態宣言が発令された4月7日からの約1か月間は一時中断を余儀なくされ、ようやく再開できたのは5月後半以降。早めに就活を始めていた学生は大丈夫

だったのですが、少しスタートが遅かった学生はコロナの影響を非常に受けてしまいました。

**高橋** それに、企業も学生も「急なオンライン化」を迫られましたよね。

**大観** 画面を通しての印象づけは難しいところがあります。Web面接の注意点などはいかがでしょうか。

**高橋** 顔をライトアップして映りを良くする、背景に気を配るなど、学生たちは少しでも印象を良くしようと意識しているようです。新しく「オンラインマナー」という言葉が生まれたぐらい。しかし、これほどIT化が進んでいても、結局「人が人を採用する」のが中心となる活動ですので、コロナ禍にあって「人と会ってはいけない」というのは大変な問題。自分の人間性をWeb面接でどうやって伝えるか、かなり苦労された学生さんが多かったと思います。

### 新しい就活様式の一つ Web面接のプラス面マイナス面

**高橋** 鳥大さんはWeb面接対策を何かされましたか。

**大観** 早い段階でWeb面接の注意点をまとめ、就活生へ提示しました。また、春先は学生がキャンパスに入れない時期があり、就職相談をオンラインでやっていたのですが、はからずもそれがWeb面接の練習になった、ということがありました。今年度の状況を受け、このたび専用カメラ・ライト・LANケーブルを備えた「Web面接ルーム」を学内に10カ所新設したんですよ。

**高橋** それはいいですね。Web面接は、物理的な距離がなくなるというメリットがあります。今後は、地方大学も都心企業の採用対象になる。それは今後の注目すべきトピックの一つでしょう。

**大観** 本学の学生は関西出身者が4割

なので、何度も京阪神へ出かけ、宿泊しながら複数社を回るといって就活をやっている学生もいます。でもオンラインなら、鳥取にいながら大阪の会社も東京の会社も1日で受けることができる。地域格差が少し解消されます。

**高橋** アンケート調査では、就活にかかった費用の全国平均は、20年卒が9万9千円、21年卒は3万4千円。交通費等を含め、就活費用が3分の1になっているんです。

**大観** そんなに!? 時間とお金、両方のメリットがありますね。

**高橋** 一方デメリットもあって、企業の採用担当者からは「対面の最終面接をしてみると、Web面接時のイメージと違う」という話を聞きました。就活生も、一度も会社を訪れることなく内定が決まり、現場の雰囲気は全く分からず不安だといいます。そのギャップをどう埋めるのか、オンラインならではの課題も見えています。

入学直後からのキャリア教育と  
個々に寄り添った就職相談

**大観** 本学21年卒の内定率は驚くほど落ちておらず、10月末で前年比マイナス6.1%、11月末時点ではマイナス1.4%まで回復しています。

**高橋** 大学によっては10〜20%も内定率が下がっているところもあるのに、鳥大さんは国立大学の中でもしっかりとしたキャリア・就職支援を行っておられますから、それが内定率につながってきているんですね。低学年から力を入れておられますが、それはいつ頃から？

**大観** キャリア教育を授業科目に取り入れているのは、約10年前からです。それから本学の一番の特長は、キャリア相談員による「就職相談」。エントリーシートへの書き方、面接練習、インターンシップ等、学生が何でも何度でも相談に来られるような体制を取っています。キャリアセンターにはスタッフが12名おり、うちキャリア相談員が5名。中規模国立大学としては、かなり充実しているほうだと思います。

**高橋** 先行きが見通せない昨今ですから、保護者の方々もお子さんの就活に関心が高いはず。スタッフの数が多いのは、すごく安心感があると思いますよ。

**大観** 就活は、悩みを1人で抱え込みに。

勉強や研究に頑張ったことを評価してくれない」という相談をよく受けます。

**大観** それは良くないですね。一生懸命勉強して、しっかりとした専門知識を身に付けている学生がたくさんいるのに。

**高橋** コロナによってオンライン化が進み、対面でのフィードバックによる採用が徐々に変わってきました。留学・ボランティア・サークルといった活動がコロナ禍で十分にできない状況の中、学修・研究にどのように打ち込んできたかというところを、今後は企業も評価せざるを得なくなります。ですから学生の皆さんには、「大学での学びに打ち込む」ことを再認識してほしい。

**大観** 一方で、専門的な力が身に付いているにもかかわらず、「やりたい仕事が見つからない」「受けたい企業がない」という学生が結構いるんです。

**高橋** 私の持論ですが、それは基本的に「情報収集不足」だと思っています。1日に1時間なり2時間なり就活の時間を作って、まずは自分の興味をうんと掘り下げる。そして、インターネットでも本屋でもいいからしっかりと情報収集をする。そうすれば「この企業の技術がすごい」といったようなことが見つかるはず。

**大観** そうですね。アンテナを張り巡



東京一極集中がコロナ禍で緩和傾向に。

地方の価値を再定義する時です。

高橋 誠人

Makoto Takahashi

就職・転職・進学情報の提供や人材紹介・派遣等を主業務とする総合情報サービス企業、(株)マイナビ(当時:(株)毎日コミュニケーションズ)に2002年入社。就職情報事業本部キャリアサポート課にて10年間、学生向け広報業務に携わり、関西圏の大学等で就活支援講座を多数行うなど学生の就活サポートを精力的にこなす。その後営業の現場で、企業の採用コンサルティングに幅広く関わる。18年7月より現職。「地方国立大の注目度が上がっている今こそ、鳥取大学の良さをもっとアピールすべき」と語る。

でしようという問題が解決しませんから。

**高橋** 今のようにオンライン授業が多いと孤独になりがちで、メンタルの不調を訴える学生が増えています。それに就活がよく行う「自己分析」は、実は自分1人ではできない。自己概念を確立するには、きちんとした他者評価が必要なんです。だから、鳥大さんのように相談窓口がたくさんあるのはすごく大事なことです。各種ガイダンス・セミナーも多く、かなり手厚い印象を持ちました。

“これからの就活”を見据えて

**高橋** 就活生から「企業によっては、

らせて、早めに対応することが大事だと思います。

**高橋** 不確実性の高い時代で、先のこととは経済学者でも読めません。だから、学生の皆さんはそこまで考えなくてもよくて、大学時代という自由な時間を十分に使って、興味を持った分野をとことん突き詰めていけばいいのかなと。就活に正解はありません。失敗は全部力になるし、その経験が10年後、20年後に花開くこともある。希望を持って社会へ飛び出してほしいですね。

**大観** 学生へのエール、ありがとうございます。



大学で何をしたいのか、やるべきなのか。

その意識が自然と就活へつながるんですよ。

大観 光徳

Kotoku Ohmi

1987年、広島大学大学院工学研究科博士前期課程修了、博士(工学)。(株)小松製作所中央研究所研究員を経て、91年より鳥取大学工学部に勤務。電子ディスプレイや植物育成などに活用される蛍光体材料の合成・特性解析・応用技術の研究に取り組む。2012年、電気電子工学科(現:電気情報系学科)教授。20年、キャリアセンター長に就任。工学部の就職担当として毎年200社以上の企業と面談し、学生の内定獲得をアシストしていた経験を生かし、センターでも鳥大生の就活サポートに尽力している。

## インターンシップは 就活のメリット満載!

近年、実施する企業が急増しているインターンシップは、参加する学生にとって、企業選考の実践的な経験が得られるだけでなく、実際に企業との関わりを持てるという大きなメリットがあります。

できるだけ早い段階で多くの企業をより深く知り、さまざまな選考を経験することは、就職選考を突破するために重要な要件になります。皆さんの「就活力」を高めるためにも、インターンシップへの参加をお勧めします。



やまね ひでのり  
キャリアセンター 相談員 **山根 秀徳**

## 志望企業と己を知れば 百戦あやうからず

就職活動の「面接」では、あなたがどのような人間で、なぜこの会社(自治体)で働きたいのか、その“志”を尋ねられます。そのため、「自己分析」と「会社(自治体)研究」を徹底的にやってください。また、面接では“印象”が重要になります。明るく、元気よく受け答えしていきましょう。

なお、今後はWeb面接の実施が多くなりますので、PCを通しての受け答えに慣れておいてください。大学としても、Web面接用の部屋を10カ所準備しておりますので、ぜひ活用してください。



まつおか つくふみ  
キャリアセンター 相談員 **松岡 継文**

## まず“自分を知る” ことから始めましょう

将来のキャリア、あるいは進むべき職種・職業を合理的に選択し、それを実践していくためには自分自身について理解すること、「自己分析」がその第一歩です。「自分のこれまでの経験を振り返り、自分について深く理解すること」が自己分析です。この作業を通して、人生観・価値観などを客観視することで、自分の長所を知り、企業を選ぶ基準を明確にできます。満足度の高い就活を実現するためにしっかり自己分析しましょう。



やまさき ひでのり  
キャリアセンター 相談員 **山崎 英徳**

## 小さくまとまるな! 今こそ個性が生きる時

皆さんのエントリーシートを拝見すると、多くの方がやって当然のことを書かれており、個性が感じられません。「面接で会って話を聞いてみたい」と企業・自治体の担当者に思わせる内容にすることが大事です。そのためには、「自分の持つ個性」をエピソードで分かりやすく伝えることです。大切なことは「自分の考えや価値観」を踏まえ、自分が起こした行動に対して「理由と背景」を考えて書くことです。無難にまとまっているよりも、想像力や発想力を感じさせることを意識して書きましょう。



やまもと たかし  
キャリアセンター 相談員 **山本 隆志**

## 就活を一から教えてくれた相談員さんに感謝!

私は、大学院1年の夏頃から「就活を始めてなくては」と思いつつ、何をしたらいいのかが分からない就活生でした。職種の希望ははっきりしていたので企業探しに時間はかかりませんでしたが、自己分析ができていない、エントリーシートの書き方が分からない、という問題に直面。先輩からキャリアセンターの話聞いたことがあったため、相談に行くことにしました。

相談員さんに、エントリーシートの添削、最終面接で行う大学の研究発表の練習を見ていただきました。その過程で、自分だけで

は分からなかった強みや弱みに気付くことができましたし、研究内容が専門的でも相手に分かりやすく伝えることができるようになりました。

コロナ禍の影響があり、私はすべての就活をオンラインにて行いました。Web面接では、カメラと画面の位置が違うため、相手の表情の変化を見ながら会話することにとても苦労しました。対面に比べてトラブル要因が多いので、あらかじめ対策を考えておくと、落ち着いて対応できると思います。

持続性社会創生科学研究科  
S.Y.さん 就職先:シャープ株式会社



# キッカケをつかみたい鳥大生必見! 就活最前線



「何から始めればいい?」「面接の対策は?」など、就活には悩みが付きもの。コロナ禍も加わって、変更点も多くなっています。そこで、これから就活を始める学生の皆さんへ向けて、本学の就活サポート、基本的なスケジュールや最新情報等をご紹介します!

## 就職よろず相談所へようこそ!

大学の目的は「学術の中心として、広く知識を授けるとともに深く専門の学芸を教授研究し、知的、道徳的及び応用的能力を展開させること」(学校基本法第83条)とされています。まさに「人間力」の育成ではないでしょうか。本学では基本理念「知と実践の融合」のもと、人間力を備えた学生の育成をしており、学生が社会へとたくましく飛び立とうとする姿に、相談員の面々は心からのエールを贈っています。相談員の最大のミッションは、学生の皆さんを

内定や合格に導くことですが、実はそれは我々の力ではなく、学生自身がもともと持つ魅力的な力によるものです。我々から「人生のヒント」をキャッチし、学生の皆さんはどんどん成長していきます。

私は個人的に「キャリアセンターは、よろず相談所」だと思っています。就職以外のことについてお聞きすることもあり、学生の持つ魅力の一つでも多く見出そうとしています。一人一人とご縁を大切に、相談員は今日も笑顔で皆さんをお待ちしています。

個別相談以外にも、キャリアセンターでは自己分析、ES、面接、マナー、グループディスカッションなどのセミナーを開催し、就活に役立つことを熱くお話します。ぜひ参加してください。

キャリアセンターについて

【就職相談】  
月～金曜日 11:00～17:00  
※原則予約制 1回40分

詳しくは  
キャリアセンター  
Webサイトへ



私たち相談員は  
皆さんの秘めた  
力を引き出す  
お助け隊です!



キャリアセンター相談員  
ほんだ よしこ  
**本田 淑子**

## 2021年卒の学生に聞きました 私の就活体験記

農学部  
I.B.さん 就職先:鳥根県庁



## 手助けを得ながら“自分探しの旅”を楽しもう

私は、キャリアセンターの「就活セミナー(グループディスカッション)」と「就職相談」を活用しました。新聞のニュース・地方自治体の政策調べを日課にしながらセミナーに参加することで、議論が盛り上がり、新しい情報を持ち帰ることができました。「的確に伝える」「聞き手を引きつけるキャッチコピーを付ける」等、面接で重要になるテクニックも鍛えられますよ。

就職相談では、主に履歴書作成の相談。自分の強み、どんな職員になりたいかを考え、相談員さんと話し合うことで、何をアピールすれば

ばよいかイメージができていったので、履歴書のみならず、面接も自信を持って臨むことができました。

就活を始めたときは、目的地が分からぬまま大海にボート1つで投げ出されたような気持ちでした。でも、就活は自分探しの旅だと思って、周りに助けをもらいながら気長にやるのが大切です。コロナで面接の延期、グループディスカッションの中止等がありましたが、気持ちに余裕が持てたのは、相談員の方と楽しく“自分の強み探し”ができていたからだと思います。

鳥大生のための

# 就職までのロードマップ



学部1~2年

入学

キャリア教育科目受講

なかには、企業側の採用活動としての側面を持つものも！  
早期から積極的に参加し、職業観を醸成しよう！

インターンシップ(就業体験) ※参加学年に指定がある場合があります。



早めの進路選択の意思決定を！



企業によっては3月より前に始まる場合があります。興味のある企業の採用スケジュールを事前に確認しておこう！

公務員講座は必要に応じて受講しよう！

公務員講座 ※詳細は鳥取大学生協にご確認ください。

就職希望者要チェック！

- 各種ガイダンス開催
  - 自己分析・業界研究
  - 面接対策・ES対策
  - メイクアップ対策等
- 就活キックオフガイダンス

就職希望者要チェック！

- 職務適性検査
  - インターンシップ対策等
- 就活ウォーミングアップガイダンス

キャリアセンター主催のガイダンス・セミナーは参加学年に指定なし  
早い段階から取り組むことがポイントです。



学部4年 / 修士2年

10月

卒業

6月

3月

10月

5月

キャリア形成支援

Web面接を導入している企業も！



最終面接は対面で行う企業もあります



「鳥大生を採用したい」という全国の企業の説明を学内で聞ける貴重な機会です。

エントリー

企業説明会

エントリーシート、履歴書等提出

内定

内々定

筆記試験・面接等

内定

公務員試験



キャリアセンター主催各種ガイダンス、セミナー

就活に役立つメイクアップ講座



社会人メイクの基礎、印象が良くなる就活メイクを実践しながら学びます。

就活セミナー 実践!「グループディスカッション」



近年、多くの企業が入力しているGD。実践的なテーマで練習を重ねます。

就活キックオフガイダンス



本格始動の前に、各種セミナーや個別相談といった就活サポートをチェック！

※政府が定める就活ルールをもとに作成した図です。※写真は全て昨年度以前のものです。

就職

大学生のキャリア形成は、入学直後から始まっています。キャリア教育の授業科目、インターンシップやワンデー仕事研究といった体験を通じて、少しずつ考えを深めていきましょう。

進学か就職か、大まかな進路選択は3年生になるまでに決めるのがベスト。公務員・教員志望の人は、公務員講座の受講、教員免許取得に欠かせない履修科目の選択等があるので、さらに早い進路決定が必要です。教員養成センターでは就職相談室をはじめ、教職志望者に向けたサポートを用意していますので、ぜひ活用してください。

2022年卒の就活スケジュールは現行どおり、採用情報公開・エントリー受付開始が3月、採用選考開始は6月。しかし中には、もっと早期から採用活動を行う企業も。志望する業界・企業の採用スケジュールは早めに確認し、情報収集を心がけましょう。キャリアセンターでは、各種ガイダンス・セミナーを開催しています。積極的に受講して、就活に役立ててください。

さまざまな社会情勢の中で、就活は今、転換期を迎えています。それだけに「早めの準備・対策」が成功のカギですよ！

早めの準備を心がければ  
就活は恐るるに足らず！

### ここが変わった！▶ 求人情報がオンライン化に

2022年卒の就活より「鳥大キャリアナビ」のシステムを導入、求人情報へのアクセスがより簡単になります。「鳥大生を採用したい」という企業が直接求人登録するからいつでも最新情報が分かるし、業種・地域別の検索・閲覧もラクラク！



自分の欲しい求人情報を効率的に手に入れることができます。上手に活用しましょう。

ここからアクセス！▶



### ここが変わった！▶ Web面接ルームを新設！

カメラ・リングライト・LANケーブル完備の専用ルーム(要予約)が、キャンパス内に10カ所できました。あとは自分のノートPCに接続するだけ。通信障害や背景を気にする必要がありません。また、Web面接の注意事項などをまとめたオリジナル動画を学生サークルと共同で制作。Youtube(本学公式チャンネル)上にアップしています。



ここからアクセス！▶



# 食料と産地のつながりを探り 地域課題を解決する



おもと れいこ  
**大元 鈴子** 准教授  
地域学部地域学科  
地域創造コース  
専門 フードスタディーズ/地理学  
趣味 ボルダリング

私たちの身近にあふれる「食」は、見えない因果関係をたくさん抱えています。食料生産が引き起こす環境問題もその一つ。しかし、食の流通が地域の課題を解決することも。食べ物から見えてくる幅広い関係を解き明かしています。

## 朝食と熱帯雨林の関係とは？

「あなたが朝食に食べたトーストと、熱帯雨林に住むオランウータンは、実はつながっているかもしれません」。こう言われて、すぐにピンとくる方は少ないかもしれません。オランウータンはインドネシアやマレーシアの熱帯雨林に生息していますが、その生息地の木が大規模に伐採され、トーストに塗るマーガリン（バターではなく）の原料であるヤシ油のプランテーションへと変えられています。トーストにマーガリンを塗っているのであれば、そのマーガリンの原料となるヤシ油のために、オランウータンが住む場所を追われているかもしれません。このように、食べ物食卓にのぼるまでにはさまざまなストーリーが存在します。そのストーリーを辿っていくと、意外な関係が見えてくる場合があります。私の研究では、このような食にまつわる見えにくい関係を、認証制度などを使って流通の仕組みに組み込むことで見えるようにし、生産と消費をつなげる取り組みをテーマにしています。認証制度には、MSC〔注1〕やFSC〔注2〕など、さまざまな国際的な制度が存在します。私の研究対象



写真1 地面が陥没することによってできる「シンクホール」。農業用に地下水を汲み上げすぎることによっても出現する。

ました。そして、このままでは今のよう気軽に食料が手に入る時代は「いつかきつと終わるだろう」と危機感を覚えるようになりました。そのような経験から、よりローカルに使われる認証制度にも着目するようになり、アメリカのコロンビア川流域限定のローカル認証制度であるSalmon-Safeを現地調査しています。Salmon-Safe認証を取得した畑では、サケの住める川を守るため、農薬の使用や農業用水の使い方などの基準を守り、そこで栽培されたホップやブドウからは、サケをデザインしたエコラベル付きのビールやワインが造られています(写真2)。



写真3 コウノトリ育むお米の米粉で作られた食パン。コウノトリ育むお米は、沖縄県のスーパーマーケットで多く売られており、これも、生き物に配慮した農業への共感から実現した。ちなみに、コウノトリ育むお米から作った泡盛も販売されている。

## 買う側の意識を変える

日本でもローカル認証の取り組みは広がっています。例えば、日本ではかつて一度絶滅したコウノトリの野生下での繁殖に長年取り組んできた兵庫県豊岡市では、農業に頼らない米づくりを行い、コウノトリのえさとなる田んぼに生息する、ドジョウや昆虫などの生き物を守っています(写真3)。また、沖縄県のもずく産地である恩納村では、海中の健全な生態系を守るためにサンゴの保全活動に尽力されています。その活動の一環として、陸地からの赤土流出によるサンゴへの被害を避けるために、村内の農家と協力して畑に花を咲かせる

植物の種をまき、台風の豪雨等で農地が侵食されることを防ぎ、同時にその花からミツバチが採取した蜂蜜の販売が計画されています。消費者も、お米や蜂蜜を買うことでコウノトリやサンゴを守れていると知ると、意識が大きく変わると思います。これまでの流通は、生産の現場から消費者へと一方の動きがほとんどで、気づかずに自然に負荷をかけ過ぎたり、極端な買いたたきで産地をつぶしてしまったりすることがありました。こんな方法を続けていけば、いずれ食料が簡単には手に入らない時代がやってきます。今はインターネットやSNSで、遠く離れた生産者と消費者をつなぐことができます。普段からどんな人が作っているのか意識しておくことで、もし災害や天候不良などで産地が危機に陥った時にも消費者側からサポートできる方法が提案できます。それを「双方向の流通」と呼んでいます。双方向の流通は、生産者が困った時だけでなく、その地域の環境や地域課題の解決にも関わっていくことができます。

## 生産物と課題を結び付ける

私は現在、智頭町内の畑付きの一軒

は、ほぼ食べ物ですが、その背景には環境、文化、経済など、多様な要素が含まれています。このような研究分野はフードスタディーズと呼ばれるおり、特に私は「とにかくその食べ物(の原料)が生産されている現場に行く」という研究手法をとっています。ヤシ油のプランテーションにも行きましたし、他にもマングローブ林を伐採して高密度で養殖されているベトナムのエビ養殖場や、地下水を汲み上げすぎて農地に一晚で直径10メートルの穴が開くトルコのコムギ産地(写真1)など、世界各地の食料生産の現場を目の当たりにしてき

家に住み、野菜づくりに挑戦しています。そして、週末は町内の山菜料理店の厨房を手伝いながら、地域の人々が年齢や障がいの有無、国籍などに関係なくコミュニケーションを取りながらイキイキと働いている現場を肌で感じていきます。そうすることで、私も自分の住む地域とそこでの食に少しでも関わっていこうと思っています。

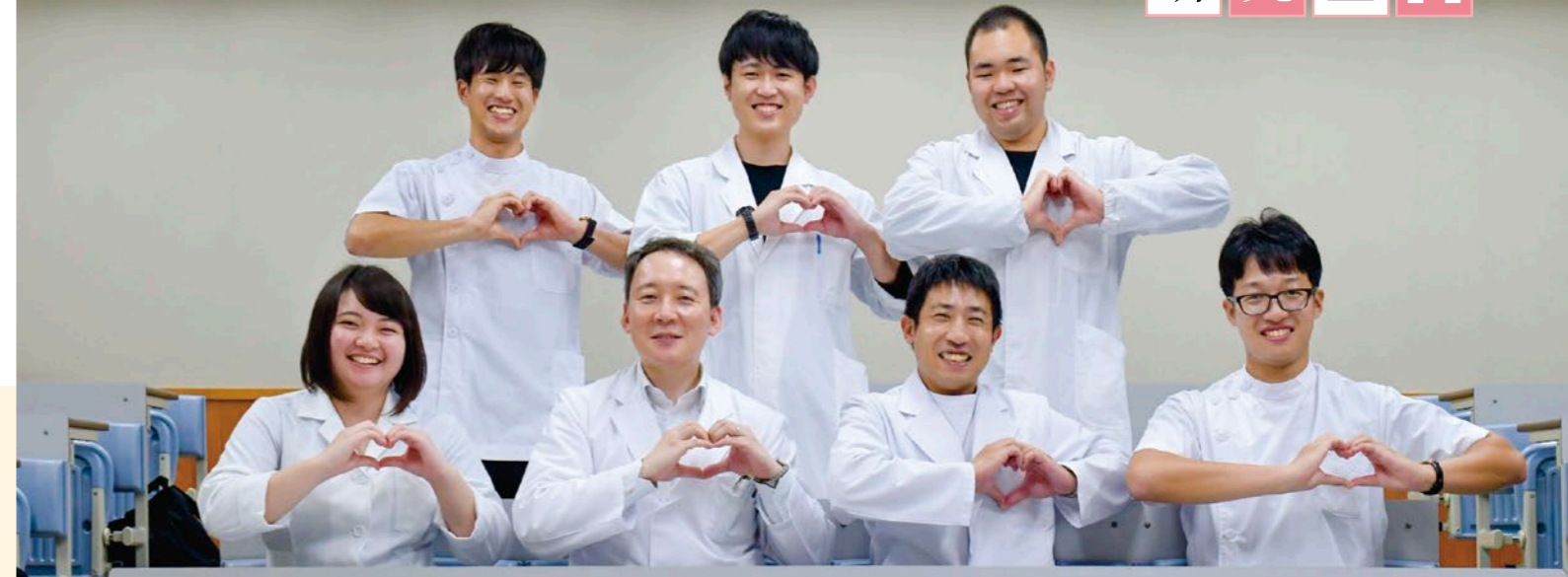
ローカル認証は、同じことがどこでも通用するわけではありません。その地域に合った生産物と課題のつながりがあると思います。身近な認証制度を「これはどういう意味だろう」「どういったストーリーがあるだろう」と一つ一つ確かめていくことで、生産物と地域の目には見えない新たな価値が見えてきます。

〔注1〕MSC Marine Stewardship Councilの略。環境保全の点から見ても適切で、社会的な利益にかなない、経済的にも継続可能な森林管理から生産される木材とその製品につけられる認証。

〔注2〕FSC Forest Stewardship Councilの略。環境保全の点から見ても適切で、社会的な利益にかなない、経済的にも継続可能な森林管理から生産される木材とその製品につけられる認証。

写真2 Salmon-Safe認証を受けたクラフトビール(右・中)とコウノトリ育む農法で栽培された米を原料とした日本酒「香住鶴 生酛 吟醸純米」(左)。

# 私たちの研究室



医学部 保健学科 検査技術科学専攻

## 病態検査学講座 生理学研究室

担当教員 加藤 雅彦 教授 / 佐藤 研吾 講師

### データから病態を読み取れる臨床検査技師を育てる



データを見ながらのミーティング

「直近1年以内の」

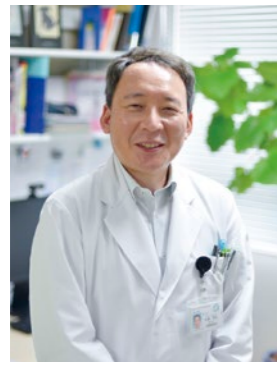
#### 卒業生の主な進路

鳥取大学医学部附属病院 検査部、関西医科大学附属病院 臨床検査部、博愛病院 臨床検査部、兵庫医科大学病院 臨床検査技術部、神戸労災病院 中央検査部、済生会境港総合病院 臨床検査科

病院などの医療現場では、医師をはじめ看護師、理学療法士などの多職種が協働して一人の患者をケアする「チーム医療」が中心となっている。中でも「臨床検査技師の専門性を発揮した働きを期待しています」と話すのは、循環器内科の専門医である加藤雅彦教授。病態検査学講座生理学研究室では、心電図検査や脳波検査、超音波（エコー）検査などの臨床検査技師が司る生体検査に関わる見識を深めている。

現在は大学院生5人が所属し、学生の実習を補助したり、附属病院の生体検査を手伝ったりしながら、自らの研究に勤しむ。地域に出かけて健康相談などに応じる「まちの検査室」も定期的に行っている。長年、チーム医療に携わっていた加藤教授が心がけるのは、「相手の発言を待つ」こと。週1回のリサーチカンファレンスでは、「これにはどういう考えがあったの」「次までに考えてきて」と、穏やかな口調で学生の意見を引き出し、困難にあっても克服する“あきらめない心”を養う。「医師の指示のもと正確な検査を施行できるのはもちろん、専門的な立場からデータを読み取り、医師に患者の病態について提案できるような能力を持つ臨床検査技師を育てています」。

### 検査結果と病気の関連を解析しています



かとう まさひこ  
加藤 雅彦 教授

私は、循環器の中でも心不全などの心疾患、睡眠時無呼吸症候群（SAS）などを専門としています。SASは、睡眠中に10秒以上呼吸が止まる病気です。毎晩、酸欠状態にさらされるストレスから体に大きな負担がかかり、高血圧や心不全、動脈硬化などのさまざまな循環器系の病気とも関係が深いとされています。心臓はエコー検査で病態を確認しますし、SASも睡眠中の脳波や呼吸の様子などを生体検査で計測するので、治療には臨床検査技師が大きく関わります。当研究室の大学院生は、附属病院との連携による多数の臨床例から、生体検査のデータとそれぞれの病気の関連を解析し、臨床検査技師としての専門性を高めています。

#### SASと動脈硬化の関連を臨床例から検討しています！

SASの患者は、血管が狭く硬くなり、血液の流れが悪くなる動脈硬化のリスクも高くなると報告されています。しかし、そのメカニズムは明らかにされていません。動脈硬化は気付かれない病気ですが、両腕・両足首の血圧と脈波を測定する生体検査で進行状態をみることができます。附属病院の臨床例から、SASと動脈硬化の関連性を検討しています。



ふじもり けん  
藤森 健 さん  
大学院医学系研究科  
保健学専攻 1年

#### 心不全の予後に影響する合併症を調べています！

心臓は、収縮と拡張と繰り返すポンプのような働きをして全身に血液を送っています。現在、収縮機能は保たれているのに、拡張機能が障害されたHFpEF（ヘフペフ）という心不全のタイプが世界的に急増しています。そのタイプの症例から、心房細動や腎機能障害などの合併症の有無と治療後の病状の関連を、生体検査の結果から比較検討しています。

### 「今、何を研究している？」

Research Activities

たくさんのデータを解析し生体検査の見識を深める研究に日々取り組んでいます！

#### SASと高血圧の関係性をデータ解析しています！

SASと高血圧を合併している患者は、薬を飲んでも血圧が下がらないことが多いとされており、特に肥満傾向のある場合は、ホルモンの値が関係している可能性が指摘されています。ホルモン数値に異常がみられる患者の事例から、さらにSASの生体検査データとの関連を細かく比較して、睡眠中に起こるどんな要素が治療を妨げているのかを調べています。



おかまつ ひろみ  
若松 宏海 さん  
大学院医学系研究科  
保健学専攻 2年

#### エコー結果から心不全治療の可能性を探っています！

心不全は、心筋梗塞や心臓弁膜症、心筋炎などの心臓の病気や高血圧などが原因となり引き起こされる状態の中で、慢性心不全になると動悸や息切れなどの症状が現れます。β遮断薬という薬が心不全に効果があるとされていますが、心房細動を発症している患者には効果が出にくいといわれています。その理由を、心臓エコー検査のデータから考察しています。



くろいわ しゅんや  
黒岩 駿也 さん  
大学院医学系研究科  
保健学専攻 2年

#### 大動脈弁狭窄症と体組成の関連を検討しています！

大動脈弁狭窄症は心臓から大動脈に送られる血液の流れが妨げられる病気です。大動脈弁狭窄症はその症状からいくつかの形態に分類されますが、今、海外では治療後の病状が悪くなることとされているのに、日本では良くなることとされている形態が目立っています。なぜ海外と日本で評価が異なるのか、脂肪や筋肉、骨などの量を測る体組成データから解析を試みています。



いけがら たくや  
池口 拓哉 さん  
大学院医学系研究科  
保健学専攻 2年



## 地域学部



### PROFILE

おかもと まさふみ

岡本 正文 さん

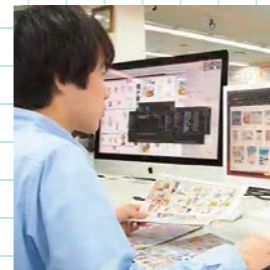
株式会社総合オリコミ社 勤務  
地域文化学科芸術文化コース  
平成30年度卒業

制作部に所属し、小売業のチラシ制作を行っています。主にホームセンター、スーパーマーケットのチラシ制作に携わっています。

## 私

の学生時代を一言で表すとすれば、冒険です。高校時代から絵を描くことが好きで、大学でも美術をもっと学びたいと思い、芸術文化コース(現創造性とコミュニティ)に入りました。最終的に卒業制作は、鳥取大学医学部附属病院のホスピタルアート制作という形になりました。課外活動では、鳥取ならではの「砂像コンテスト」に参加したり、「深夜の美術展」というグループ展に出展したりしました。

現在、私は広告会社で勤務し、ホームセンターやスーパーのチラシ制作を行っています。就職して約一年半、顧



客の要望に沿ったチラシ紙面の制作を通して、日々デザインを勉強しています。今の仕事を選んだきっかけは、「ものづくり」に携わる仕事がしたかったこと。また、グラフィックも学びたかったから。まだ先のことばかりですが、人から求められるものが創れる人になりたいと思っています。

## 工学部



### PROFILE

おがわ ともゆき

小川 智之 さん

岡山ガス株式会社 勤務  
大学院持続性社会創生科学研究科  
前期課程 工学専攻社会システム土木コース  
平成30年度修了

私はガス会社の保守部門におり、主にガス漏れの修理を行っています。当たり前の生活を守るため、日々業務に取り組んでいます。

## 人

生の岐路に立ったとき、どちらに歩めば良いか迷うことと思いますが、その答えは自分の中に眠っています。「何が得意で」、「何が好きで」、「どんな環境で働きたいか」、この3つが重要なポイントです。

私は就職後、体力仕事などの苦手な業務や、多方面に神経を使う苦手な環境により、心身共に疲弊した経験があります。憧れの業種に就職できたとしても、自分には合わない仕事内容や環境に囲まれると、自分の力を出し切れなくなりそうです。また、選択に迷い、誰かの言う「良い



会社」を妄信してしまった場合、人生の目的すら見失い、生きづらさを経験することにもつながりかねません。心身共に健康で、幸せに生きていくためには、前述の3つを満たす環境につながるような選択が大切になると思います。ほかの誰でもない自分自身の基準でもって、足を踏み出してみてください。

卒業生から「メッセージ」が届きました。

# 社会で活躍する先輩たち

# ちに今を聞く!



## 医学部



### PROFILE

なんば ひろや

難波 博哉 さん

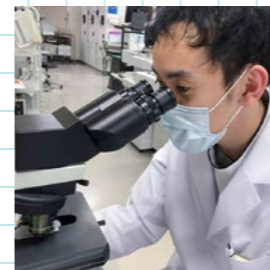
鳥取大学医学部附属病院  
検査部 勤務  
医学部保健学科検査技術科専攻  
平成29年度卒業

臨床検査技師として、人の体から得られる血液や尿などの検体を検査し、医師の先生方の診断に必要なデータを提供しています。

## き

っかけは高校の進路指導です。小さい頃から慣れ親しんだ機械・コンピューターと、興味を持っていた医療のどちらにも関係する仕事として、先生から臨床検査技師のことを教わりました。それは楽しそうだなというシンプルな思いで地元鳥取大学を目指し、入学後4年と大学院2年の合わせて6年を鳥大生として過ごしました。

あまり勤勉な学生といえない生活を送りましたが、それでもここまでこれたのは、周りの人たちが皆寛大な心で見守ってくれたことと、大学内外で日々何か新しいことを学べてそれが刺激となって



いたからかなと思います。今は附属病院の検査室で勤務1年目となりましたが、周りを検査機器に囲まれて、尊敬すべき先輩技師に恵まれ、非常に充実した毎日を送ることができています。好きなこと、興味を持てることをより深めていきつつ、自分が関わる多くの人のためにこの仕事を頑張っていくつもりです。

## 農学部



### PROFILE

さい みる

佐井 敏 さん

タキイ種苗株式会社 生産部 勤務  
大学院農学研究科 国際乾燥地科学専攻  
国際乾燥地科学コース  
平成26年度修了

野菜・草花の種子生産を担当し、国内外の作場を回りながら農家や委託会社と共に高品質種子の安定供給に取り組んでいます。

## 私

が鳥取大学へ進学を決めたのは、特色ある研究内容に惹かれたからです。在学中は学部・院と一貫して乾燥地科学を学び、研究室や海外実践教育プログラムでは座学だけでなく、実際の現場を経験する機会を多く得られました。就職活動ではグローバルに働け、自分自身がわくわくできるような仕事を探そうと、現在の種苗会社と出会うことができました。

ただグローバルに働くといっても、世界は欧米や先進国だけではなく、むしろその多くは日本ほど恵まれた環境にはありません。私自身そうした現場で仕事を楽しめているの



は、大学での実践の経験とそこで得た仲間たちが私に世界のどこでも働けるといいう自信を持たせてくれたからです。これからも、自分の採った種が世界のどこかで誰かを笑顔にしていることを誇りにしながら、知識と技術を磨いていきたいと思っています。



# 新任教員紹介

MEET OUR NEW TEACHERS

令和元年度後期より鳥取大学に着任しました。私の専門分野は宗教学ですが、主に20世紀ドイツの哲学者マルティン・ハイデッガーについて研究しています。現在は、2014年に刊行が始まったハイデッガーの遺稿「黒ノート」の解明に取り組んでいます。皆さんとは、「哲学・倫理学」をはじめ、教養科目の哲学系の授業でお会いすることになるかと思えます。どうぞよろしく願います。

哲学や倫理学と聞くと、何やら難解で、実用性に乏しい感じがしますが、問題となるのは「知るとは何か」「生きるとは何か」といった、私たちにとって基本的で重要なテーマばかりです。むしろ現代のような困難な時代だからこそ、一度立ち止まり、根本から考え直す、哲学的な態度が求められるのではないのでしょうか。皆さんには、私の授業を通じて、哲学・倫理学のエッセンスに触れ、そこで学んだ知識や疑問に思ったことをきっかけに、さらなる学習へつなげていってもらえたらと思います。大学生生活はあつという間です。知ること、大いに楽しんで、充実した時間を過ごしてください。

私は構内をよく散歩しています。特に、古墳の周辺を散策するのが楽しいです。見かけたら気軽に声をかけください。

## 知ることを楽しもう



鳥取大学着任日：2019年10月1日

教育支援・国際交流推進機構  
教育センター 共通教育開発部門

たなべ よしおみ  
田鍋 良臣 准教授

専門 宗教哲学  
趣味 読書／散歩

工学部材料工学研究室の助教、衣立夫と申します。出身は中国の遼寧省ですが、鳥取大学の大学院で修士と博士の学位を修得したため、鳥取での生活は7年目になります。私の研究は主に、高熱伝導率・低熱膨張係数を有するアルミ基炭素系複合材料の開発を行っています。具体的には、黒鉛や炭素繊維など高熱性質を持つ素材をアルミに添加することによりアルミの性能を向上させ、ヒートシンクとして使われ、将来的に半導体集積回路の大きな発熱量を軽減することを目指しています。

また研究以外にも、学部1年生の物理学実験の授業を担当しています。この授業を通して、鳥取大学の学生の優れた行動力やコミュニ

ケーション能力、真面目な態度を再認識しました。今後、学生と共に成長できればと考えています。私にとって鳥取は、第二の故郷であると考えています。自然環境が豊かで、住みやすい所だと思います。休日には、砂丘、青島、浦富海岸や吉岡温泉などに出かけ、気軽にリフレッシュすることが私の楽しみの一つとなっています。さらに鳥取の方々は皆フレンドリーで、住み心地がよいと感じています。この恵まれた環境でこれからさらに努力していこうと思えます。

## 育てくれた第二の故郷、鳥取



鳥取大学着任日：2020年4月1日

工学部  
機械物理系学科

い りひ  
衣 立夫 助教

専門 材料科学／複合材料  
趣味 音楽／映画鑑賞

## 教養の場

# 現代社会で 生きる力を磨く

豊かな教養と幅広い視野を備えた  
素敵な大人になるための  
「全学共通科目」を  
ピックアップしてご紹介します。



## 健康スポーツ科学実技(ダンス) スポーツサイエンス入門

健康  
スポーツ  
科目

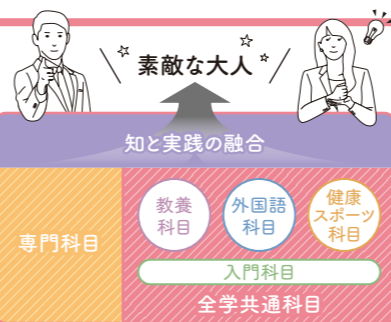


担当教員



きの さいこ  
木野 彩子 講師  
地域学部附属芸術文化センター

オンライン授業でもっていると体調を崩しがち。コロナ禍だからこそ改めて身体について考える必要があります。身近なスポーツやダンスを通じて身体観、健康観を見直してみます。



## 受講した学生の声



もうい あやな  
諸井 綾音 さん  
地域学部地域学科  
人間形成コース 2年

### ● この授業を選んだ理由は？

私は、幼稚園教諭の免許をとろうと思っています。ダンスは、幼稚園教諭になった時、役に立つと思いこの授業を取りました。この授業で子どもたちと一緒に楽しく踊れるダンスなどを学んでいきたいです。

### ● 授業を受けた感想は？

この授業はとても少人数で、ワイワイ楽しく受講しています。ダンスというよりは、体を自由に動かす身体表現に重きが置かれており、その場で動いた動きで授業展開が変わるなど、のびのびとしています。また、子どもたちと一緒にする時に気をつけることなども学べるので、とても役立ちます。

## ゆるやかにのびやかな からだとあたまをつくるじかん

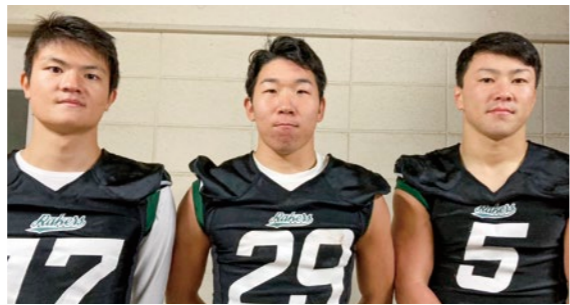
健康スポーツ科学では「身体を使った遊び」からダンスへと発展させていきます。子供たちは創造性に富んでいます。大人になると見た目に囚われて、運動から離れてしまいう傾向にあります。ダンスの実技は子供たちのような柔軟さをもう一度見直し、想像力や創造力へつなぐ実践的な授業です。オンライン授業で、生活リズムがおかしくなったり、運動不足になったという学生は多くいます。Aやインターネットの普及により身体を動かさない人はますます増えていくでしょう。どんな人も身体から離れることはできません。身体ときちんと向き

早く、より強くと言った効率性が求められるようになりましたが、それぞれの人の得意分野を生かしつつ、よりゆとり、より弱い人もいきやすく、より寛容な社会を目指すとき、互いの身体の違いを認め、支え合うダンスという授業内容は役立っていくと感じます。スポーツサイエンス入門ではスポーツ系教員5名のオムニバスで運動理論等の座学を行います。ダンスやオリンピックの歴史を踏まえ、身体と社会の関係を学びます。様々な視点があることを学び多角的に捉える判断力を持つこと、それが教養の大事な側面だと考えています。

合い、付き合っていく方法を学ぶことは語学や知識を得ること以上に生きることの根源につながります。これまではより

アメリカンフットボール部は、毎週月・火・金曜日の18時から、土曜日の8時半から鳥取キャンパス内にあるラグビー・サッカーグラウンドで練習を行っています。現在の部員数は選手20人、アナライジングスタッフ2人、マネージャー5人の計27人です。その中で経験者は4人と少なく、ほとんどの選手が大学に入ってからアメフトを始めています。

アメフトではどのプレーヤーも役割が明確に決められているため、いろんなことができるといえる運動神経は必要ではなく、何か一つ得意なことがあればそれだけで活躍できるスポーツです。アメフトを始めた当初はルール



**主将(左)** おかし かずき **岡西 一樹**さん 工学部機械物理系学科 3年

**主務(中)** くまがい なおや **熊谷 直哉**さん 工学部社会システム土木系学科 3年

**副将(右)** にしかわ かずよし **西川 和良**さん 地域学部地域学科地域創造コース 3年

サークル紹介

体育会 アメリカンフットボール部



から何から何まではわからないこと尽くしですが、先輩やOBの方が優しく丁寧に指導してくれるので心配ありません。

また、練習メニューはすべて部員が考えています。日本ではマイナースポーツなアメフトですが、アメリカでは国民に一番人気のあるメジャースポーツなので、海外の動画やプロのプレーなども見ながら試行錯誤して練習しています。練習中は1プレー1プレー必死にプレーし、悩んだり悔しい思いをしたりすることもたくさんありますが、確実にできることが増え、大きな達成感が待っています。

チームは関西学生アメリカンフットボール連盟に所属していますが、今年度は感染症の影響もありリーグを辞退しました。しかし、本来の目標である2部昇格を目指して今後もチーム全員で日々練習に励んでいきます！



**広報誌「風紋」はWEBからもご覧いただけます**

バックナンバーから最新号まで、スマートフォンまたはパソコンでアクセス！

<https://www.tottori-u.ac.jp/fumon/>

※調べ鳥大がもっとよく分かる広報誌

本号は「変わる就活」と題して、新型コロナウイルス感染症拡大により大きく変動させられた就職活動について特集しました。毎号、保護者みなさまにもご協力いただいているアンケートでも、気になる話題として「卒業後の進路」を回答される方が多く、「就活」への関心の高さが伺えます。さらには、「コロナ禍という状況の中で心配に思われている方も多くいらっしゃる」と思います。本号の特集が、就活を考えるうえでの一助となれば幸いです。そのほか、「コロナ禍でも頑張っている学生の姿を」「私たちの研究室」や「イルミネーション」ページなどでご紹介させていただきます。なかなか思うように行動できない、という苦しい状況の中、学生たちは試行錯誤して学修、課外活動を行っています。今年こそ新型コロナウイルス感染症が収束することを願っています。

今回も感染症対策に万全を期して取材や撮影、編集作業を行いました。最後までお読みいただきありがとうございます。

**編集後記**  
EDITOR'S NOTE



学生広報スタッフが密着!!

鳥取大学  
イルミネーション

昨年12月11日～25日まで鳥取キャンパスではイルミネーションが点灯されていました。風紋祭実行委員会主催で毎年恒例となっているイルミネーションですが、今年度は新型コロナウイルスの蔓延によって例年とは異なる方法で行われました。このイルミネーションの舞台裏を取材しました。



設置

**STEP 3** 決まったデザインをもとに電飾を設置していきます。雨も多く、作業がなかなか進まず大変でした。今回は例年と違い広報センターだけでなく、丁字路やアゴラ、正門も装飾。また、漏電対策のために電気機械関係にビニール袋を被せ、養生テープで止めたりしました。キャンパス全体に分散して装飾したので、どうしたらより良く見えるか考えることに苦労しました。



企画・デザイン

**STEP 2** 模擬店部署\*でイルミネーションのデザインを考えました。今回のコンセプトは「日常に紛れてる」、「風景に紛れてる」イルミネーションです。しっかり見に来てもらうというより、通りがかりにちらっとでも見てもらいたいと考え、デザインしました。例年とは設置場所が違い、箇所も増えるためデザインは大変でした。



測量・点検

**STEP 1** イルミネーションの準備は昨年11月初旬から開始しました。新型コロナウイルス感染症対策として一カ所に人が集まらないよう、設置場所を分散させたため、昨年度は設置していない場所にも設置ができるよう準備を行いました。また、昨年度使用した電飾が使えるか点検を行いました。

\*模擬店部署：風紋祭で模擬店の出店の調整を行い、模擬店運営の補助を行っている風紋祭実行委員会内の部署

実行委員長にインタビュー



今年度は新型コロナウイルスの影響で風紋祭が中止に。せめて冬季のイルミネーションで学生の皆さんを元気づけたいと思い、企画することにしました。昨年度は全員で集まって会議や設置をしていましたが、今年度は同じように準備はできず、イルミネーションの広報活動や設置案作り、設置は分担して行いました。作業の際にはマスク着用を徹底して、スタッフの体調がすぐれないときは遠慮なく休んでもらうようにしました。日常で鬱々としている人も多いと思うので、イルミネーションを通りかかりにも見て、明るい気分になってもらえたら嬉しいです。

地域学部 地域学科国際地域文化コース 2年  
口田 智大さん

新型コロナウイルス感染症の影響で気持ちが落ち込んでいましたがイルミネーションを見て、少し気持ちが明るくなりました。

普段何気なく見ている景色でも、イルミネーションがあるだけでこんなに変わるのだと驚きました。

来場者の声

今年度は例年とは違い、正門からアゴラにかけてイルミネーションがあり、とても綺麗でした。飾りつけも変わっていて楽しめました。

対面授業も少なく、平年と同じようなキャンパスライフは送れていませんが、イルミネーションのおかげで楽しい時間を過ごせました。



読者アンケートにご協力いただいた方へ  
**プレゼントが当たる!**

今後のよりよい誌面作りのために、皆様からのご意見やご要望をお待ちしています。アンケートにご協力いただいた方の中から抽選で10名様にプレゼントを進呈いたします。

アンケートのご回答はこちらから

プレゼント応募締切 | **4/30(金)**

※ご記入いただいた個人情報はプレゼントの発送以外には使用いたしません。また、当選者の発表は、発送をもって代えさせていただきます。



## 鳥取大学 瓦煎餅

学生広報スタッフが  
包装紙を  
デザインしました!

合計  
**10名様**



どちらかのデザインをプレゼント!



# 挑む、創る、未来

TOTTORI BANK  青い鳥の銀行です。 **鳥取銀行**

世界で活躍されるお客さまにとって、常に必要とされる企業であり続けたい。



**MADA**  
**オリイ精機株式会社**



コア技術で未来を変える。すべてはお客様のために。  
Changing the Future with Core Technologies, All for Our Customers



三洋テクノソリューションズ鳥取株式会社  
SANYO Techno Solutions Tottori Co., Ltd.

三洋テクノソリューションズ鳥取株式会社 <http://www.sts-tottori.com/>

# 株式会社 正光



-鉄骨製作・総合建設-  
<http://www.masamiz.com>

情報通信の力で  
安心・安全・快適な社会を  
実現します

鳥取で、世界最先端の  
ソフトウェア開発にチャレンジ!

**鳥取西菱電機株式会社** とっとりせりようでんき 



風紋のバックナンバーは、こちらから  
[www.tottori-u.ac.jp/fumon](http://www.tottori-u.ac.jp/fumon)

鳥取大学に関するお問い合わせ

- 入学試験 0857-31-5061
  - 公開講座・社会貢献 0857-31-6777
  - 授業料納入 0857-31-5029
  - 研究・産官学連携 0857-31-5608
  - 学生・学生生活 0857-31-5053
  - 学生就職支援 0857-31-5456
- その他はホームページ <https://www.tottori-u.ac.jp/ask/> をご覧ください

編集発行 / 広報委員会広報誌編集専門委員会

2021年2月発行

會見忠則 (委員長・農学部)    武田信吾 (地域学部)    西村正広 (医学部)    塩崎一郎 (工学部)  
 辻 渉 (農学部)    滝波稚子 (教育支援・国際交流推進機構)    保坂理和子 (研究推進機構)    米本善則 (総務企画課)

〒680-8550 鳥取県鳥取市湖山町南4-101 TEL.0857-31-5006 FAX.0857-31-5018  
[ E-メール ] toridai-kouhou@ml.adm.tottori-u.ac.jp [ ホームページ ] <https://www.tottori-u.ac.jp/>